

Podklady k téme „Cena sociálnej služby“

Téma ceny sociálnej služby bola čiastočne odprezentovaná na stretnutí pracovnej skupiny dňa 21.9.2023, ako aj diskutovaná v rámci pracovných skupín, najmä z hľadiska žiadúceho podielu jednotlivých druhov príjmov (štát/samospráva/klient).

Cena sociálnej služby je nevyhnutným východiskom pre nasledovné možné výpočty výšky

- finančného príspevku na starostlivosť zo štátneho rozpočtu,
- príspevku na prevádzku-paušálu z rozpočtov samospráv a
- úhrady zo strany prijímateľa sociálnej služby

Aj z hľadiska prioritného zamerania Koncepcie na služby dlhodobej starostlivosti, predbežne boli do výpočtov zahrnuté vybrané druhy zariadení podmienených odkázanosťou, a to:

- Zariadenie pre seniorov (pobytová forma)
- Špecializované zariadenie (pobytová a ambulantná forma)
- Denný stacionár (ambulantná forma)

Metodika výpočtu z údajov z IS SoS za rok 2022

Do výpočtov boli zaradené len z ZSS, ktoré mali vyplnené aj EON. Pri vyhodnocovaní boli zohľadnené aj

- počet pozorovaní (N) – počet ZSS zaradených do sledovania
- smerodajná odchýlka (SE) - ukazuje, do akej miery sú jednotlivé merané hodnoty okolo strednej hodnoty. Extrémne odchýlky neboli započítané.

Z hľadiska možných kritérií, boli zohľadnené:

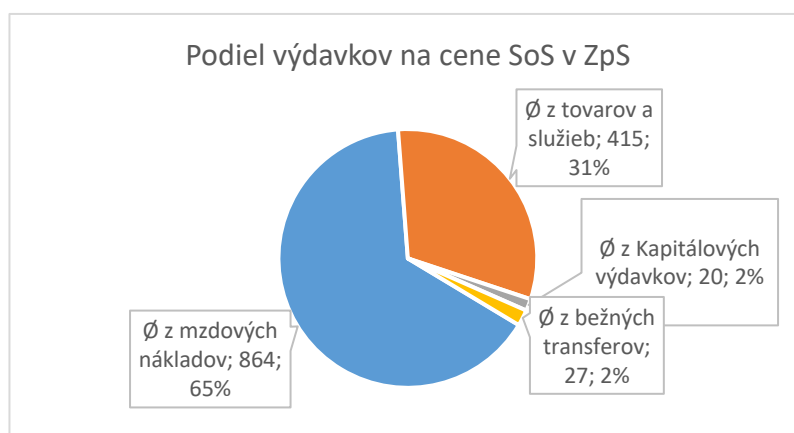
- kapacita - do 40 miest, od 41 do 100 miest a nad 101 miest (podľa súčtu pobytových SoS na jednej adrese)
- index odkázanosti podľa stupňa (0-2/3-4/5-6)
- typ poskytovateľa (verejný/neverejný)
- miesto poskytovania podľa kraja.

Výsledkom je priemerná cena služby (\emptyset) v pomere na mesiac a priemerný počet poskytovaní (koľkým klientom v danom mesiaci bola služba poskytovaná, t.j. nie na počet miest podľa registra).

Zariadenie pre seniorov

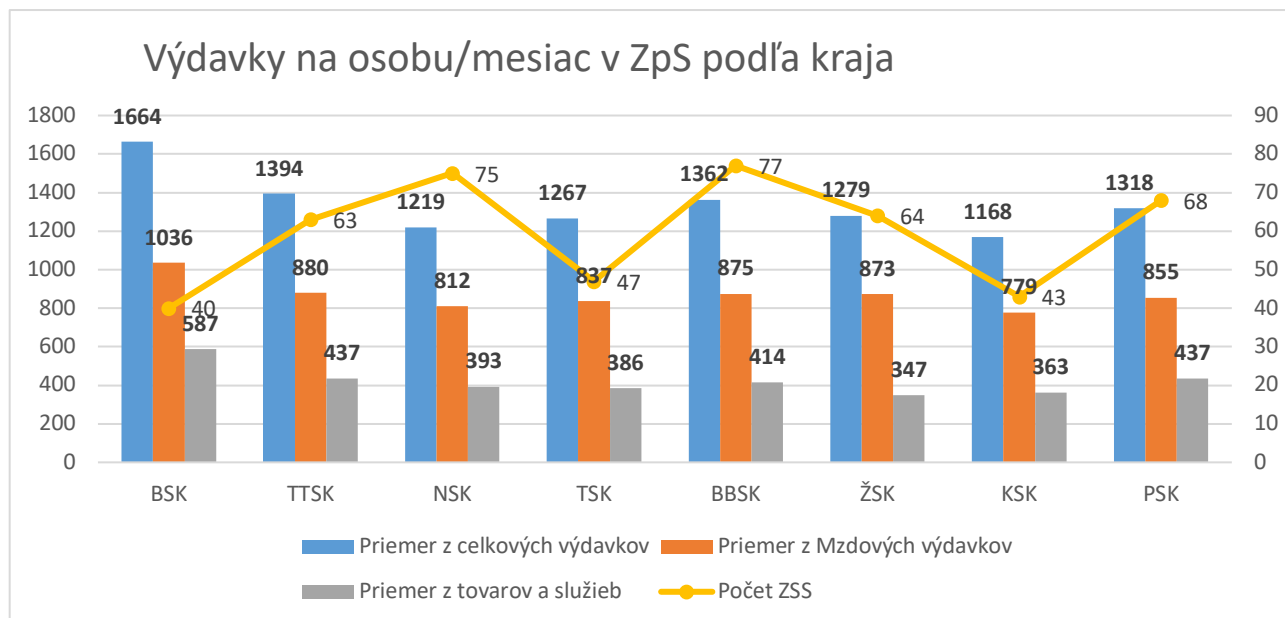
Do sledovania bolo zaradených celkom 477 zariadení pre seniorov s celoročnou pobytovou formou (264 neverejných, 213 verejných).

Priemerná cena služby (po zohľadnení všetkých typov výdavkov) je **1 325 € na osobu/mesiac**. Najvyšší podiel na cene služby majú výdavky **na mzdy a dohody (65% - 864 €)**. Smerodajná odchýlka bola priemerne 402.

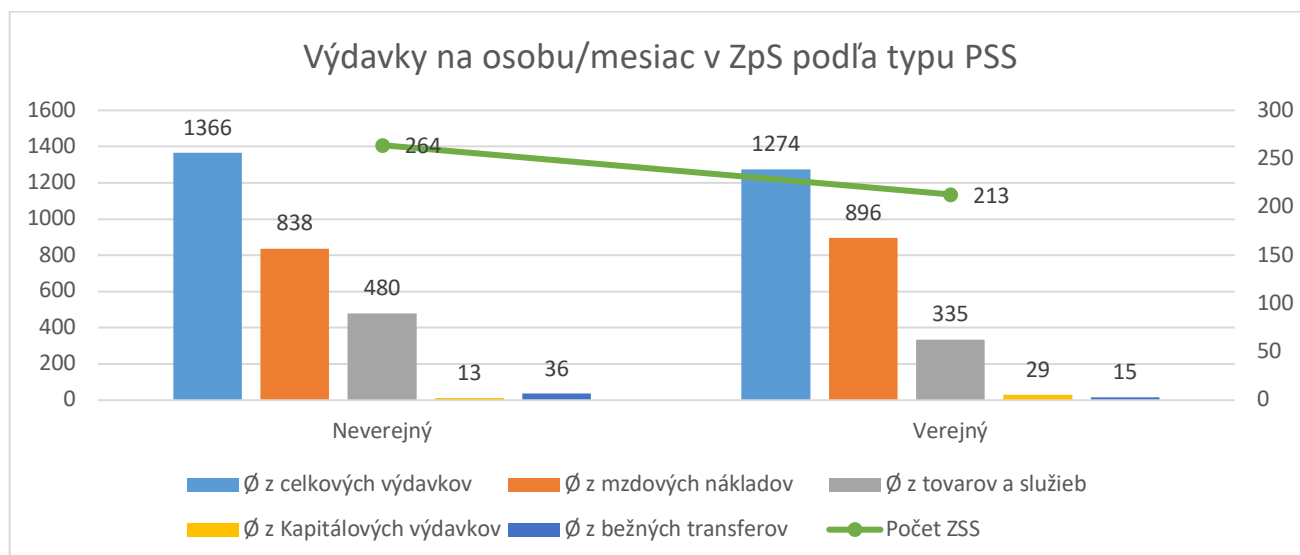


Pri porovnaní ceny služby **podľa miesta poskytovania – kraja** boli vykázané rozdiely, podľa ktorých najvyššie výdavky na sociálnu službu (vrátane výdavkov na mzdy a tovary a služby) v ZpS sú v Bratislavskom kraji (1664 €) a najnižšie v Košickom kraji (1168 €), čo predstavuje rozdiel až 496 €. Pri mzdách je tento rozdiel 257 €.

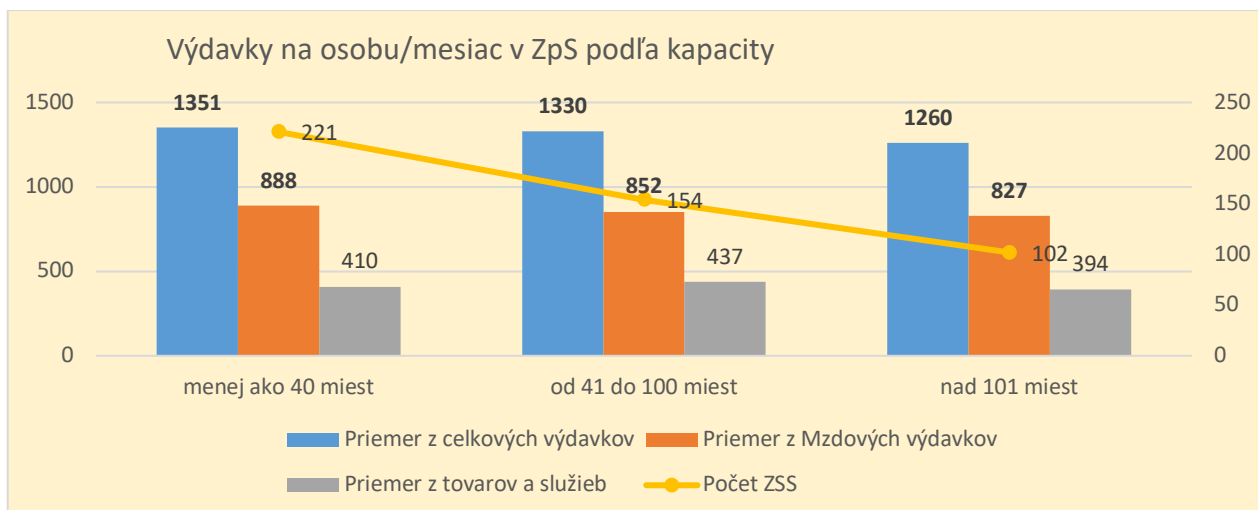
Z hľadiska pomeru podielu výdavkov na mzdy na celkových výdavkoch, sú však výdavky na mzdy najvyššie v Žilinskom kraji (68%) a najnižšie v Bratislavskom kraji (62%)



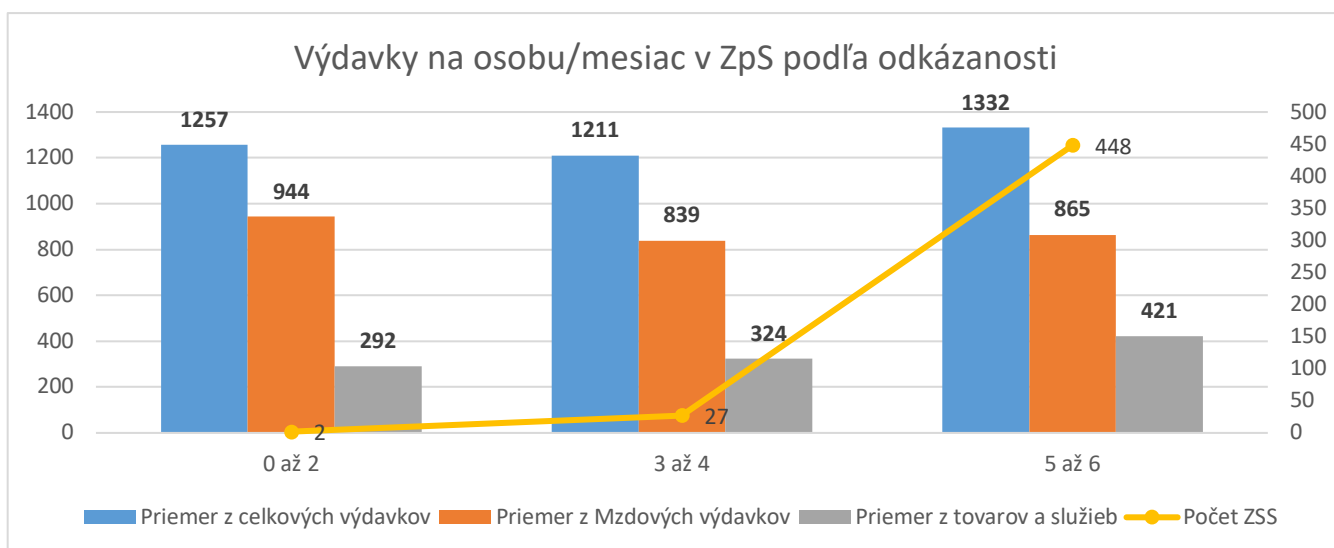
Z hľadiska **typu poskytovateľa** vyššie celkové výdavky vykázali neverejní poskytovatelia, avšak len s rozdielom 92 €. Výdavky na mzdy však boli vyššie u verejných poskytovateľov (70% voči neverejným 61%). Naopak vyššie výdavky majú neverejní poskytovatelia najmä na tovary a služby (s rozdielom voči verejným o 145 €).



Pri zohľadnení **kapacity sociálnej služby** (po započítaní kapacity všetkých pobytových služieb na danej adrese) je nepochybné, že so zvyšovaním kapacity zariadenia sa výdavky znižujú, avšak rozdiel predstavuje „len“ 91 €. Podiel výdavkov na mzdy pri všetkých typoch kapacity sa pritom pohybuje približne na 65%. Rozdiel vo výdavkoch na tovary a služby pri málokapacitných voči veľkopacitným ZSS je len 16 € a pri mzdách 61 €.



Pri posudzovaní **kritéria odkázanosti**, nemožno zohľadniť výdavky vykazované pre stupeň 0-2 a to najmä z dôvodu nízkeho počtu vykázaní (2). Potvrďuje sa však vplyv rozsahu odkázanosti klienta na cenu sociálnej služby – rozdiel medzi stupňami V/VI a stupňami III/IV je 121 €, avšak pri výdavkoch na mzdy je tento rozdiel len 26 €, čo znamená, že nákladovosť na najťažšie stupne odkázanosti sa prejavuje prioritne v iných položkách ako mzdy, a to najmä pri tovaroch a službách kde je rozdiel až 129 €.



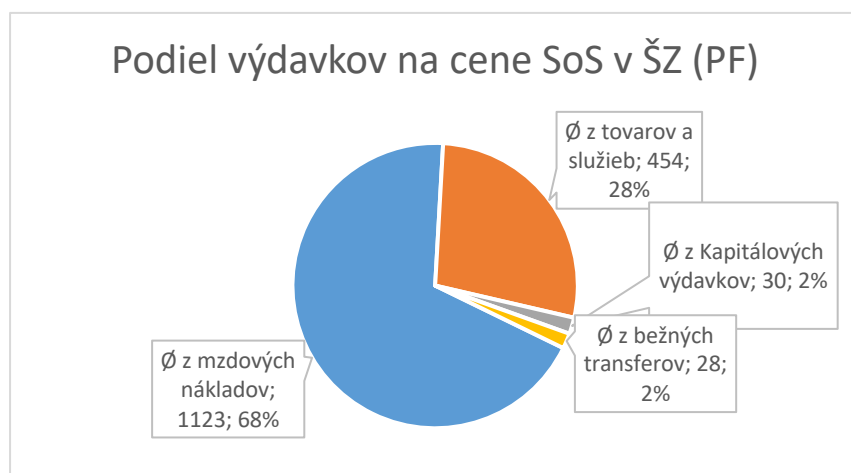
Po zohľadnení všetkých vyššie uvedených kritérií možno konštatovať, že **na priemernú cenu služby v zariadení pre seniorov majú síce vplyv (najmä kritérium kraja), z hľadiska výšky výdavkov na mzdy (resp. podielu mzdových výdavkov na celkových) tento vplyv nie je markantný.**

Detailnejšie údaje o priemerných výdavkoch na sociálnu službu v zariadení pre seniorov na osobu/mesiac sú v prílohe č. 1.

Špecializované zariadenie – celoročná pobytová forma

Do sledovania bolo zaradených celkom 248 špecializovaných zariadení s celoročnou pobytovou formou (126 neverejných, 122 verejných).

Priemerná cena služby (po zohľadnení všetkých typov výdavkov) je **1 636 € na osobu/mesiac**. Najvyšší podiel na cene služby majú výdavky **na mzdy a dohody (68% - 1123 €)**. Smerodajná odchýlka bola priemerne 365.

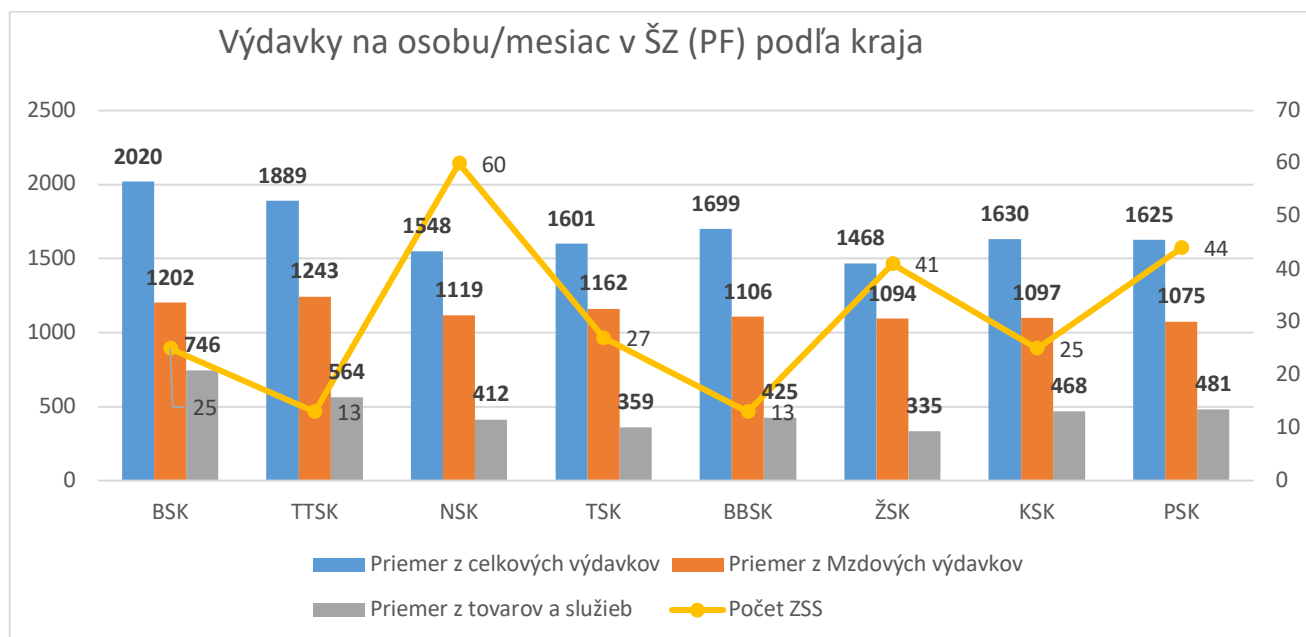


Pri porovnaní ceny služby **podľa miesta**

poskytovania – kraja boli vykázané rozdiely, podľa ktorých najvyššie výdavky na sociálnu službu v špecializovanom zariadení sú v Bratislavskom a Trnavskom kraji (2020€/1889 €) a najnižšie v Žilinskom kraji (1468 €), čo predstavuje rozdiel až 552 €. Pri mzdách je tento rozdiel medzi najvyššou (TTSK) a najnižšou (PSK) hodnotou 168 €.

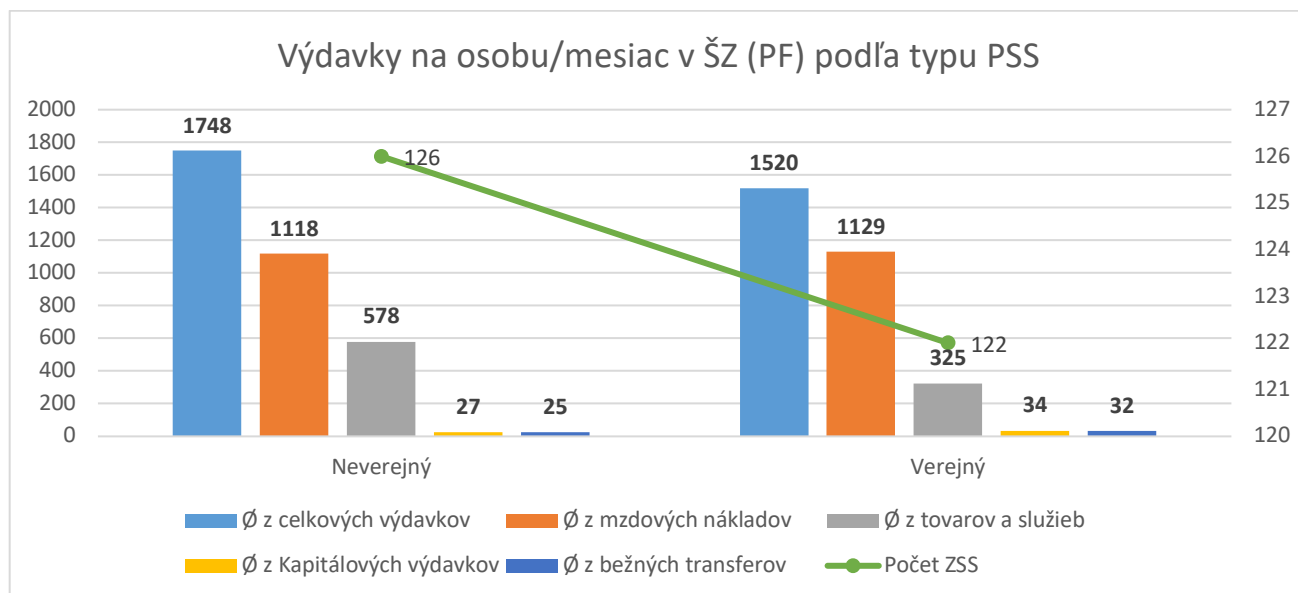
Z hľadiska pomeru podielu výdavkov na mzdy na celkových výdavkoch, sú však výdavky na mzdy veľmi rozdielne a pohybujú sa od 60% v Bratislavskom kraji až po 74% v Žilinskom kraji.

Výrazné rozdiely môžu okrem miesta poskytovania sociálnej služby súvisieť na jednej strane s výraznými rozdielmi medzi verejnými a neverejnými poskytovateľmi, nižšou početnosťou sledovaných ZSS ale aj možnou rôznorodosťou cieľových skupín, ktorým je sociálna služba poskytovaná z hľadiska ich náročnosti.

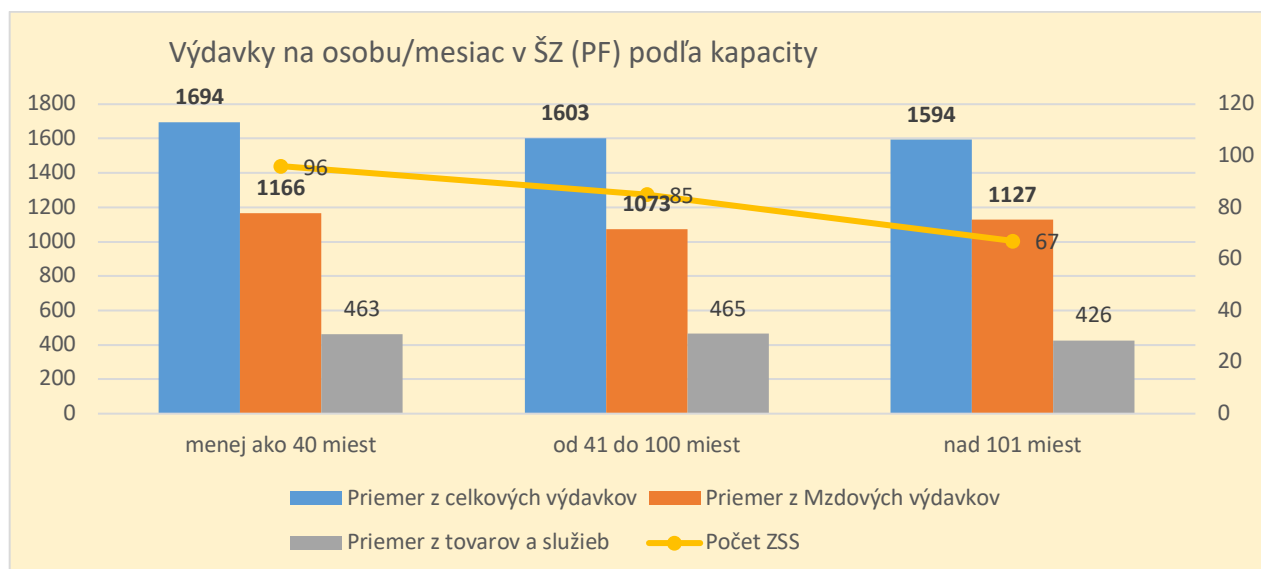


Z hľadiska **typu poskytovateľa** vyššie celkové výdavky vykázali neverejní poskytovatelia, s rozdielom 228 €. Výdavky na mzdy však boli mierne vyššie u verejných poskytovateľov (74% podiel na celkových výdavkoch

voči neverejným 64%). Naopak vyššie výdavky majú neverejní poskytovatelia najmä na tovary a služby (s rozdielom voči verejným o 253 €).



Pri zohľadnení **kapacity sociálnej služby** (po započítaní kapacity všetkých pobytových služieb na danej adrese) je nepochybné, že so zvyšovaním kapacity zariadenia sa výdavky znižujú. Rozdiel medzi najvyššou a najnižšou hodnotou je 100 €. Výška výdavkov na mzdy pri všetkých typoch kapacity sa pritom pohybuje približne na rovnakej hodnote (cca 1120 €). Rozdiel vo výdavkoch na tovary a služby pri málokapacitných voči veľkokapacitným ZSS je 37 €.



Kritérium odkázanosti nie je pri ŠZ rozhodujúce, vzhľadom na to že sociálna služba v ŠZ sa poskytuje prakticky len pri najvyšších stupňoch odkázanosti.

Po zohľadnení všetkých vyššie uvedených kritérií možno konštatovať, že **na priemernú cenu služby v špecializovanom zariadení pobytovou formou majú síce vplyv (najmä miesto poskytovania a typ PSS), z hľadiska výšky výdavkov na mzdy (resp. podielu mzdových výdavkov na celkových) tento vplyv nie je**

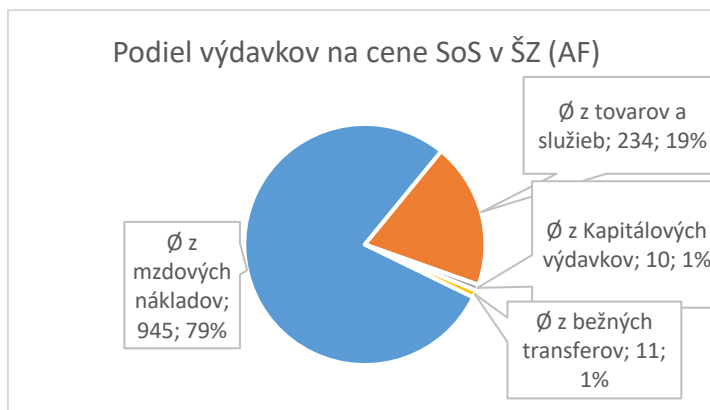
markantný. Vplyv na rozdiely je zrejmy najmä v súvislosti výdavkami na tovary a služby. Môže to súvisieť na jednej strane s výraznými rozdielmi medzi verejnými a neverejnými poskytovateľmi, nižšou početnosťou sledovaných ZSS ale aj možnou rôznorodosťou cieľových skupín, ktorým je sociálna služba poskytovaná z hľadiska ich náročnosti.

Detailnejšie údaje o priemerných výdavkoch na sociálnu službu v špecializovanom zariadení celoročnou pobytovou formou na osobu/mesiac sú v prílohe č. 2.

Špecializované zariadenie – ambulantná forma

Do sledovania bolo zaradených celkom 27 špecializovaných zariadení s ambulantnou formou (13 neverejných, 14 verejných).

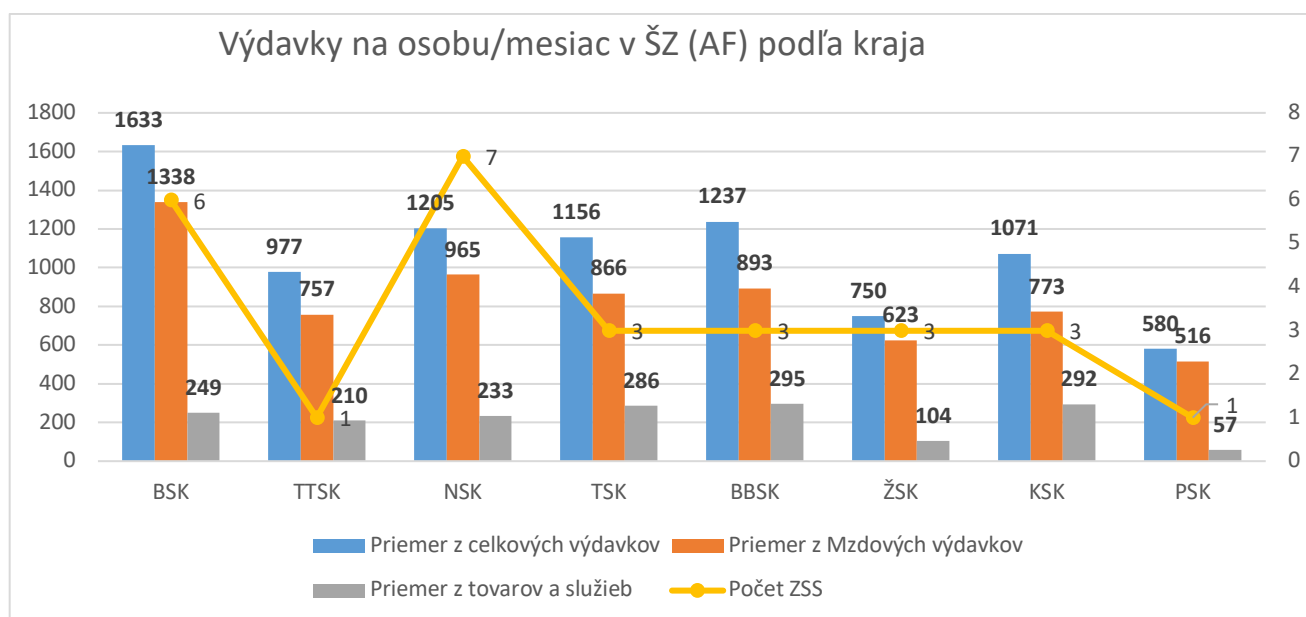
Priemerná cena služby (po zohľadnení všetkých typov výdavkov) je **1 201 € na osobu/mesiac**. Najvyšší podiel na cene služby majú výdavky **na mzdy a dohody (79% - 945 €)**. Smerodajná odchýlka bola priemerne 527.



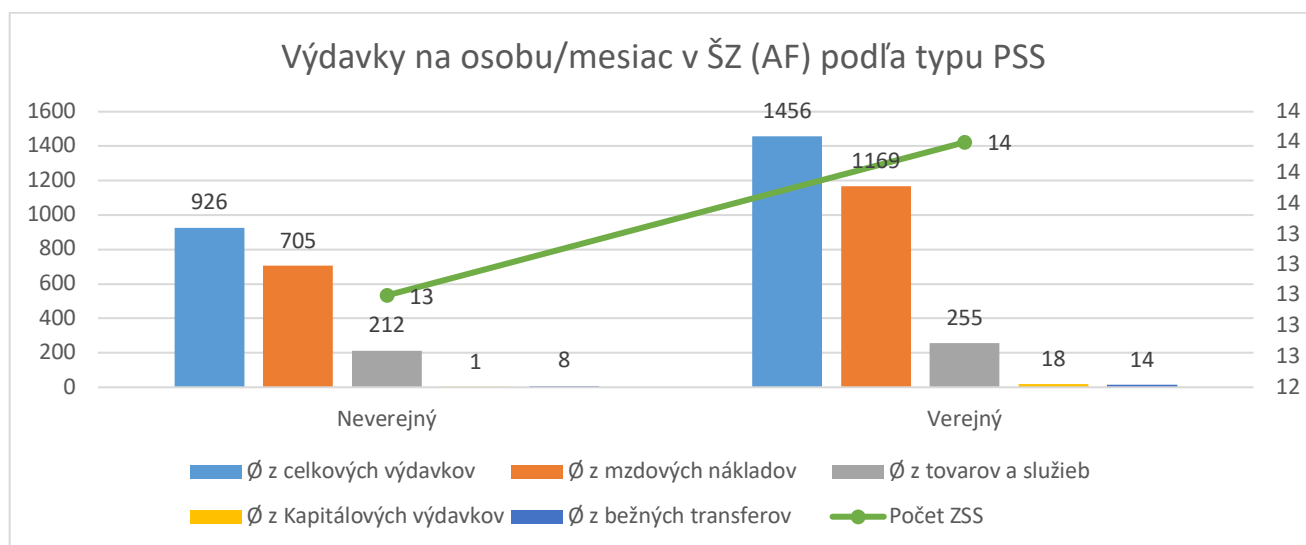
Pri porovnaní ceny služby **podľa miesta poskytovania – kraja** boli vykázané značné rozdiely, podľa ktorých najvyššie výdavky na sociálnu službu v špecializovanom zariadení sú v Bratislavskom kraji (1633 €) a najnižšie v Žilinskom kraji (580 €), čo predstavuje rozdiel až 1053 €. Tento výrazný rozdiel môže byť na jednej strane spôsobený najmä nízkym počtom sledovaných ZSS, ako aj vyššími smerodajnými odchýlkami. Pri mzdách je tento rozdiel medzi najvyššou (BSK) a najnižšou (PSK) hodnotou až 822 €.

Z hľadiska pomeru podielu výdavkov na mzdy na celkových výdavkoch, sú však výdavky na mzdy veľmi rozdielne a pohybujú sa od 72% v Košickom a Banskobystrickom kraji až po 89% v Prešovskom kraji.

Výrazné rozdiely môžu okrem miesta poskytovania sociálnej služby súvisieť na jednej strane s výraznými rozdielmi medzi verejnými a neverejnými poskytovateľmi, nižšou početnosťou sledovaných ZSS ale aj možnou rôznorodosťou cieľových skupín, ktorým je sociálna služba poskytovaná z hľadiska ich náročnosti.



Z hľadiska **typu poskytovateľa** vyššie celkové výdavky vykázali verejní poskytovatelia, s rozdielom až 530 €. Pri výdavkoch na mzdy je tento rozdiel 464 €. Výdavky na tovary a služby sú takmer totožné.



Kritérium **kapacity sociálnej služby** nie je v tomto prípade relevantný, nakoľko všetky ŠZ ambulantnou formou sú v kapacite do 40 miest. Rovnako je to pri **kritériu odkázanosti**, vzhľadom na to že sociálna služba sa poskytovala len pri najvyšších stupňoch odkázanosti.

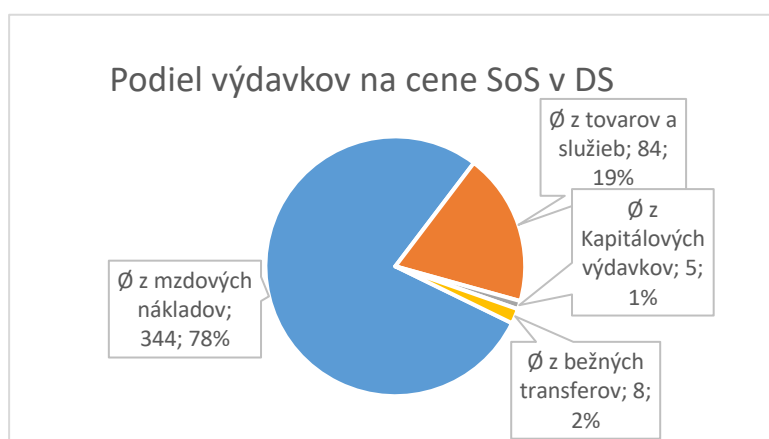
Po zohľadnení všetkých vyššie uvedených kritérií možno konštatovať, že **na priemernú cenu služby v špecializovanom zariadení pobytovou formou majú síce vplyv (najmä miesto poskytovania a typ PSS)**, avšak rozdiely môžu byť spôsobené najmä nižšou početnosťou sledovaných ZSS, vyššou smerodajnou odchýlkou, ale aj rozdielmi medzi verejnými a neverejnými poskytovateľmi.

Detailnejšie údaje o priemerných výdavkoch na sociálnu službu v špecializovanom zariadení ambulantnou formou na osobu/mesiac sú v prílohe č. 3.

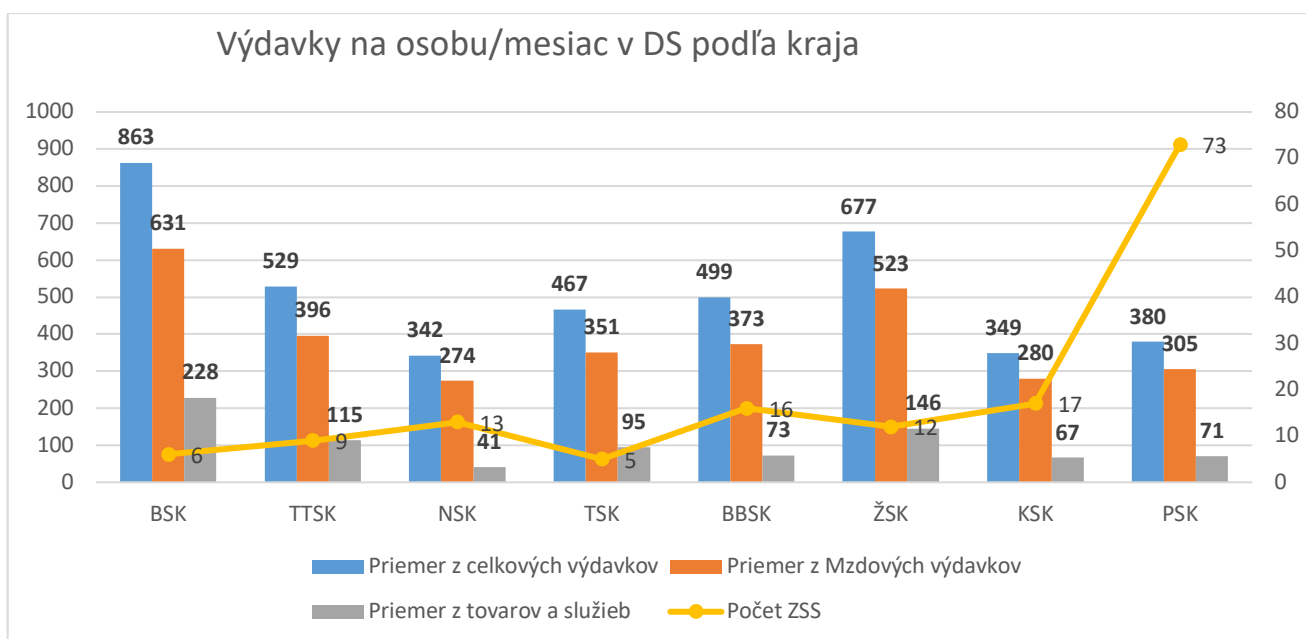
Denný stacionár

Do sledovania bolo zaradených celkom 151 denných stacionárov (96 neverejných, 55 verejných).

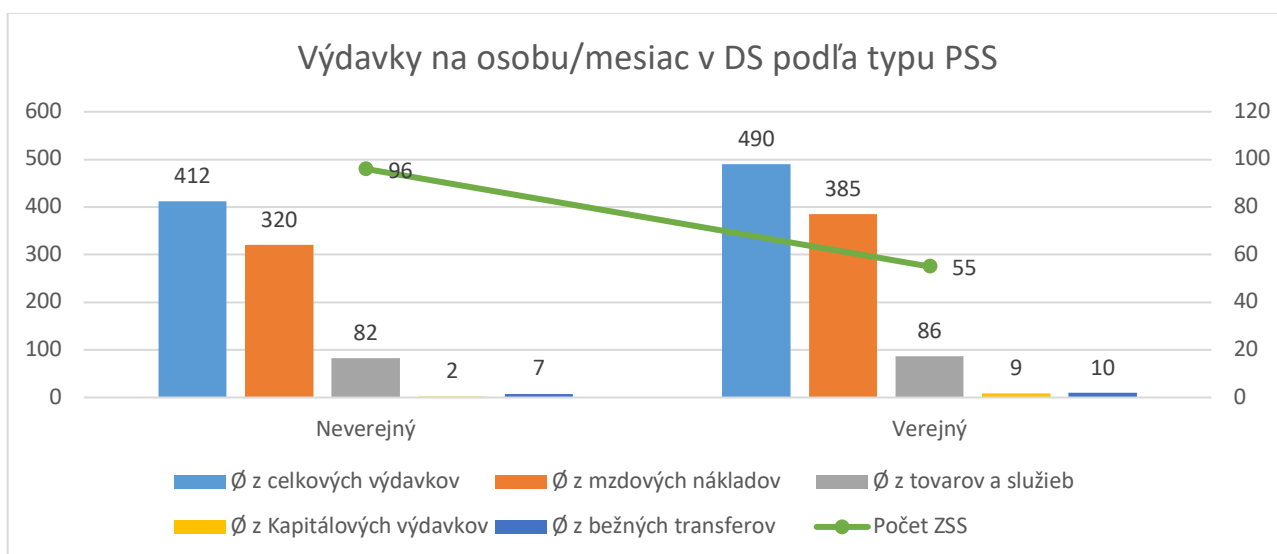
Priemerná cena služby (po zohľadnení všetkých typov výdavkov) je **440 € na osobu/mesiac**. Najvyšší podiel na cene služby majú výdavky **na mzdy a dohody (78% - 344 €)**. Smerodajná odchýlka bola priemerne 220.



Pri porovnaní ceny služby **podľa miesta poskytovania – kraja** boli vykázané rozdiely, podľa ktorých najvyššie výdavky na sociálnu službu v dennom stacionári sú v Bratislavskom kraji (863 €) a najnižšie v Nitrianskom kraji (342 €), čo predstavuje rozdiel až 521 €. Pri mzdách je tento rozdiel medzi najvyššou (BSK) a najnižšou (NSK) hodnotou 357 €. Z hľadiska pomeru podielu výdavkov na mzdy na celkových výdavkoch, sa výdavky na mzdy pohybujú sa od 73% do 80 %.

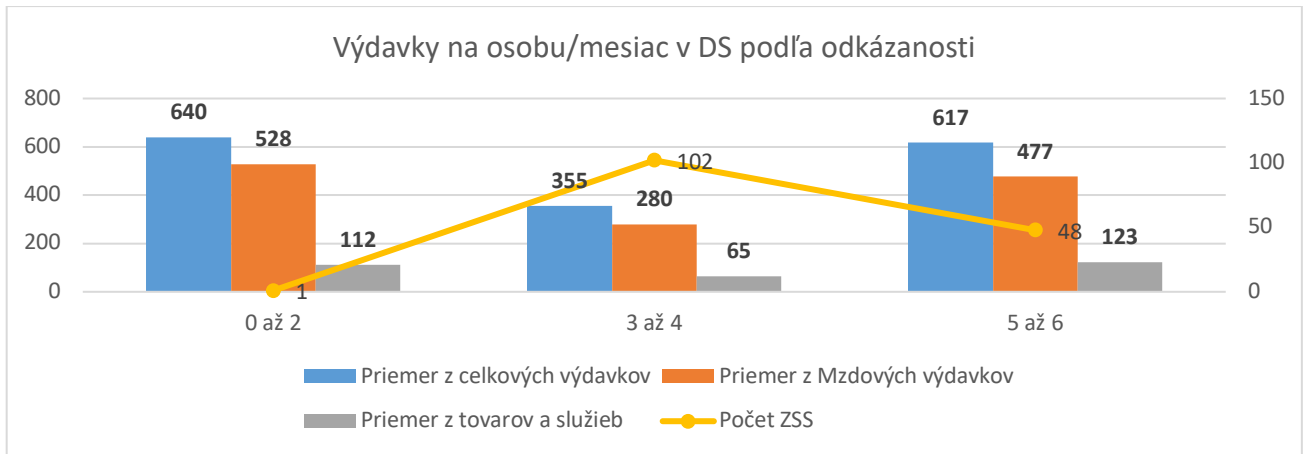


Z hľadiska **typu poskytovateľa** vyššie celkové výdavky vykázali verejní poskytovatelia, avšak len s rozdielom 78 €. Podiel výdavkov na mzdy je však porovnateľný u oboch typov poskytovateľov (78/79% podiel na celkových výdavkoch).



Kritérium **kapacity sociálnej služby** nie je v tomto prípade relevantný, nakoľko bolo sledované len jedno DS s kapacitou vyššou ako 40 miest, pričom výdavky v porovnaní s DS s kapacitou do 40 boli porovnateľné.

Pri posudzovaní **kritéria odkázanosti**, nemožno zohľadniť výdavky vykazované pre stupeň 0-2 a to najmä z dôvodu nízkeho počtu vykázaní (1). Potvrďuje sa však vplyv rozsahu odkázanosti klienta na cenu sociálnej služby – rozdiel medzi stupňami V/VI a stupňami III/IV je 262 €, pri výdavkoch na mzdy je tento rozdiel 197 €



Po zohľadnení všetkých vyššie uvedených kritérií možno konštatovať, že **na priemernú cenu služby v dennom stacionári majú najvyšší vplyv miesta poskytovania a odkázanosť prijímateľov.**

Detailnejšie údaje o priemerných výdavkoch na sociálnu službu v špecializovanom zariadení celoročnou pobytovou formou na osobu/mesiac sú v prílohe č. 4.

Príloha č. 1 – Priemerné výdavky na osobu/mesiac v zariadení pre seniorov

Výdavky ZpS na osobu/mesiac podľa kraja a kapacity	Neverejný				Verejný				Celkovo			
	Ø z celkových výdavkov	Ø z mzdových nákladov	Ø z tovarov a služieb	Počet ZSS	Ø z celkových výdavkov	Ø z mzdových nákladov	Ø z tovarov a služieb	Počet ZSS	Ø z celkových výdavkov	Ø z mzdových nákladov	Ø z tovarov a služieb	Počet ZSS
menej ako 40	1359	851	451	140	1337	951	339	81	1351	888	410	221
BSK	1725	949	702	6	1613	1218	370	6	1669	1083	536	12
TTSK	1617	906	515	16	1312	957	339	14	1475	930	433	30
NSK	1239	799	432	27	1108	816	282	9	1206	803	394	36
TSK	1250	814	427	15	1227	905	314	7	1243	843	391	22
BBSK	1448	938	436	22	1418	925	411	20	1434	932	424	42
ŽSK	1266	756	408	15	1442	1042	301	14	1351	894	356	29
KSK	1212	798	382	15	1036	769	262	5	1168	791	352	20
PSK	1369	887	464	24	1331	954	338	6	1361	901	439	30
od 41 do 100	1392	842	506	95	1230	869	326	59	1330	852	437	154
BSK	1616	898	703	13	1761	1208	515	5	1656	984	651	18
TTSK	1569	910	530	8	1149	839	297	11	1326	869	395	19
NSK	1439	956	466	13	1031	751	269	7	1296	884	397	20
TSK	1398	831	438	13	1162	855	286	8	1308	840	380	21
BBSK	1487	780	694	5	1285	831	361	13	1341	817	453	18
ŽSK	1226	771	443	5	1201	876	307	12	1208	845	347	17
KSK	1160	722	425	11	1053	763	265	1	1151	726	412	12
PSK	1313	819	464	27	1236	918	295	2	1308	826	453	29
nad 101 miest	1312	756	534	29	1240	856	338	73	1260	827	394	102
BSK	1827	971	857	1	1655	1083	495	9	1672	1072	531	10
TTSK	1445	736	687	7	1180	840	315	7	1313	788	501	14
NSK	1149	673	443	9	1176	825	336	10	1163	753	387	19
TSK	1206	728	473	2	1163	844	305	2	1185	786	389	4
BBSK					1207	796	345	17	1207	796	345	17
ŽSK	1359	838	502	5	1181	873	270	13	1231	864	334	18
KSK	1312	857	439	2	1161	806	306	9	1189	815	330	11
PSK	1317	800	500	3	1153	793	318	6	1207	795	379	9
Spolu	1366	838	480	264	1274	896	335	213	1325	864	415	477

Výdavky ZpS na osobu/mesiac podľa typu PSS	Ø z celkových výdavkov	Ø z mzdových nákladov	Ø z tovarov a služieb	Ø z Kapitálových výdavkov	Ø z bežných transferov	Počet ZSS
Neverejný	1366	838	480	13	36	264
Verejný	1274	896	335	29	15	213
Celkový súčet	1325	864	415	20	27	477

Podklady k téme „Cena sociálnej služby“ – PSK k reforme financovania

Výdavky ZpS na osobu/mesiac podľa typu PSS a kraja	Neverejný				Verejný				Celkovo			
	Ø z celkových výdavkov	Ø z mzdových nákladov	Ø z tovarov a služieb	Počet ZSS	Ø z celkových výdavkov	Ø z mzdových nákladov	Ø z tovarov a služieb	Počet ZSS	Ø z celkových výdavkov	Ø z mzdových nákladov	Ø z tovarov a služieb	Počet ZSS
BSK	1659	917	711	20	1669	1155	463	20	1664	1036	587	40
TTSK	1566	869	558	31	1227	891	319	32	1394	880	437	63
NSK	1275	817	443	49	1113	802	299	26	1219	812	393	75
TSK	1312	815	435	30	1189	874	300	17	1267	837	386	47
BBSK	1456	908	484	27	1312	856	376	50	1362	875	414	77
ŽSK	1277	775	433	25	1281	935	292	39	1279	873	347	64
KSK	1198	772	403	28	1112	791	288	15	1168	779	363	43
PSK	1338	848	466	54	1241	880	323	14	1318	855	437	68
Spolu	1366	838	480	264	1274	896	335	213	1325	864	415	477

Výdavky ZpS na osobu/mesiac podľa kapacity	Neverejný				Verejný				Celkovo			
	Ø z celkových výdavkov	Ø z mzdových nákladov	Ø z tovarov a služieb	Počet ZSS	Ø z celkových výdavkov	Ø z mzdových nákladov	Ø z tovarov a služieb	Počet ZSS	Ø z celkových výdavkov	Ø z mzdových nákladov	Ø z tovarov a služieb	Počet ZSS
menej ako 40	1359	851	451	140	1337	951	339	81	1351	888	410	221
od 41 do 100	1392	842	506	95	1230	869	326	59	1330	852	437	154
nad 101 miest	1312	756	534	29	1240	856	338	73	1260	827	394	102
Spolu	1366	838	480	264	1274	896	335	213	1325	864	415	477

Výdavky ZpS na osobu/mesiac podľa odkázanosti	Neverejný				Verejný				Celkovo			
	Ø z celkových výdavkov	Ø z mzdových nákladov	Ø z tovarov a služieb	Počet ZSS	Ø z celkových výdavkov	Ø z mzdových nákladov	Ø z tovarov a služieb	Počet ZSS	Ø z celkových výdavkov	Ø z mzdových nákladov	Ø z tovarov a služieb	Počet ZSS
0 až 2					1257	944	292	2	1257	944	292	2
3 až 4	532	464	68	1	1237	854	334	26	1211	839	324	27
5 až 6	1369	839	481	263	1280	901	336	185	1332	865	421	448
Spolu	1366	838	480	264	1274	896	335	213	1325	864	415	477

Príloha č. 2 – Priemerné výdavky na osobu/mesiac v špecializovanom zariadení celoročnou pobytovou formou

Výdavky ŠZ (PF) na osobu/mesiac podľa kraja a kapacity	Neverejný				Verejný				Celkovo			
	Ø z celkových výdavkov	Ø z mzdových nákladov	Ø z tovarov a služieb	Počet ZSS	Ø z celkových výdavkov	Ø z mzdových nákladov	Ø z tovarov a služieb	Počet ZSS	Ø z celkových výdavkov	Ø z mzdových nákladov	Ø z tovarov a služieb	Počet ZSS
menej ako 40	1763	1176	533	65	1549	1146	318	31	1694	1166	463	96
BSK	2083	1337	701	10					2083	1337	701	10
TTSK	1921	1380	538	1					1921	1380	538	1
NSK	1677	1169	492	17	1504	1199	295	7	1626	1177	434	24
TSK	1809	1322	472	4	1586	1058	352	8	1660	1146	392	12
BBSK	2317	1234	510	3	1614	1058	521	2	2036	1163	514	5
ŽSK	1701	1191	489	4	1417	1112	271	10	1498	1134	333	14
KSK	1665	1179	458	11					1665	1179	458	11
PSK	1605	1005	554	15	1854	1360	304	4	1657	1079	501	19
od 41 do 100	1681	1031	596	45	1516	1119	318	40	1603	1073	465	85
BSK	1937	1117	800	10	1792	878	342	2	1913	1077	724	12
TTSK	2060	1244	746	3	2018	1389	417	3	2039	1316	582	6
NSK	1507	961	534	7	1413	1097	293	8	1457	1034	406	15
TSK					1597	1219	314	9	1597	1219	314	9
BBSK	1712	1037	671	1	1461	1091	328	4	1511	1081	397	5
ŽSK	1576	1003	520	1	1386	1048	309	10	1404	1044	328	11
KSK	1470	862	470	7	1081	783	272	1	1422	852	446	8
PSK	1622	1045	521	16	1514	1147	311	3	1605	1061	488	19
nad 101 miest	1876	1129	716	16	1506	1127	334	51	1594	1127	426	67
BSK	2477	1180	1297	2	1764	1398	354	1	2239	1252	983	3
TTSK	2050	1122	916	2	1576	1160	369	4	1734	1147	551	6
NSK	1605	1026	535	6	1493	1146	332	15	1525	1112	390	21
TSK	2134	1438	683	1	1358	1040	296	5	1487	1106	361	6
BBSK					1451	1052	324	3	1451	1052	324	3
ŽSK	2271	1150	1031	1	1435	1089	294	15	1487	1092	340	16
KSK	1824	1285	511	2	1856	1268	519	4	1845	1274	516	6
PSK	1637	1076	542	2	1560	1119	328	4	1586	1104	399	6
Spolu	1748	1118	578	126	1520	1129	325	122	1636	1123	454	248

Výdavky ŠZ (PF) na osobu/mesiac podľa typu PSS	Ø z celkových výdavkov	Ø z mzdových nákladov	Ø z tovarov a služieb	Ø z Kapitálových výdavkov	Ø z bežných transferov	Počet ZSS
Neverejný	1748	1118	578	27	25	126
Verejný	1520	1129	325	34	32	122
Celkový súčet	1636	1123	454	30	28	248

Podklady k téme „Cena sociálnej služby“ – PSK k reforme financovania

Výdavky ŠZ (PF) na osobu/mesiac podľa typu PSS a kraja	Neverejný				Verejný				Celkovo			
	Ø z celkových výdavkov	Ø z mzdových nákladov	Ø z tovarov a služieb	Počet ZSS	Ø z celkových výdavkov	Ø z mzdových nákladov	Ø z tovarov a služieb	Počet ZSS	Ø z celkových výdavkov	Ø z mzdových nákladov	Ø z tovarov a služieb	Počet ZSS
BSK	2052	1223	801	22	1783	1051	346	3	2020	1202	746	25
TTSK	2034	1226	768	6	1765	1258	390	7	1889	1243	564	13
NSK	1623	1092	510	30	1474	1145	313	30	1548	1119	412	60
TSK	1874	1345	514	5	1538	1120	324	22	1601	1162	359	27
BBSK	2166	1185	550	4	1492	1071	370	9	1699	1106	425	13
ŽSK	1776	1153	585	6	1416	1084	292	35	1468	1094	335	41
KSK	1613	1079	468	20	1701	1171	470	5	1630	1097	468	25
PSK	1615	1028	537	33	1655	1214	314	11	1625	1075	481	44
Spolu	1748	1118	578	126	1520	1129	325	122	1636	1123	454	248

Výdavky ŠZ (PF) na osobu/mesiac podľa kapacity	Neverejný				Verejný				Celkovo			
	Ø z celkových výdavkov	Ø z mzdových nákladov	Ø z tovarov a služieb	Počet ZSS	Ø z celkových výdavkov	Ø z mzdových nákladov	Ø z tovarov a služieb	Počet ZSS	Ø z celkových výdavkov	Ø z mzdových nákladov	Ø z tovarov a služieb	Počet ZSS
menej ako 40	1763	1176	533	65	1549	1146	318	31	1694	1166	463	96
od 41 do 100	1681	1031	596	45	1516	1119	318	40	1603	1073	465	85
nad 101 miest	1876	1129	716	16	1506	1127	334	51	1594	1127	426	67
Spolu	1748	1118	578	126	1520	1129	325	122	1636	1123	454	248

Výdavky ŠZ (PF) na osobu/mesiac podľa odkázanosti	Neverejný				Verejný				Celkovo			
	Ø z celkových výdavkov	Ø z mzdových nákladov	Ø z tovarov a služieb	Počet ZSS	Ø z celkových výdavkov	Ø z mzdových nákladov	Ø z tovarov a služieb	Počet ZSS	Ø z celkových výdavkov	Ø z mzdových nákladov	Ø z tovarov a služieb	Počet ZSS
3 až 4	1928	1279	642	1					1928	1279	642	1
5 až 6	1747	1117	578	125	1520	1129	325	122	1635	1123	453	247
Spolu	1748	1118	578	126	1520	1129	325	122	1636	1123	454	248

Príloha č. 3 – Priemerné výdavky na osobu/mesiac v špecializovanom zariadení ambulantnou formou

Výdavky ŠZ (AF) na osobu/mesiac podľa typu PSS	Ø z celkových výdavkov	Ø z mzdových nákladov	Ø z tovarov a služieb	Ø z Kapitálových výdavkov	Ø z bežných transferov	Počet ZSS
Neverejný	926	705	212	1	8	13
Verejný	1456	1169	255	18	14	14
Celkový súčet	1201	945	234	10	11	27

Výdavky ŠZ (AF) na osobu/mesiac podľa typu PSS a kraja	Neverejný				Verejný				Celkovo			
	Ø z celkových výdavkov	Ø z mzdových nákladov	Ø z tovarov a služieb	Počet ZSS	Ø z celkových výdavkov	Ø z mzdových nákladov	Ø z tovarov a služieb	Počet ZSS	Ø z celkových výdavkov	Ø z mzdových nákladov	Ø z tovarov a služieb	Počet ZSS
BSK	782	575	196	2	2058	1720	276	4	1633	1338	249	6
TTSK					977	757	210	1	977	757	210	1
NSK	1029	806	219	6	2257	1918	316	1	1205	965	233	7
TSK	1484	928	549	1	993	835	155	2	1156	866	286	3
BBSK					1237	893	295	3	1237	893	295	3
ŽSK	758	609	120	2	733	651	73	1	750	623	104	3
KSK	719	513	201	1	1248	903	337	2	1071	773	292	3
PSK	580	516	57	1					580	516	57	1
Spolu	926	705	212	13	1456	1169	255	14	1201	945	234	27

Príloha č. 4 – Priemerné výdavky na osobu/mesiac v dennom stacionári

Výdavky DS na osobu/mesiac podľa typu PSS	Ø z celkových výdavkov	Ø z mzdových nákladov	Ø z tovarov a služieb	Ø z Kapitálových výdavkov	Ø z bežných transferov	Počet ZSS
Neverejný	412	320	82	2	7	96
Verejný	490	385	86	9	10	55
Celkový súčet	440	344	84	5	8	151

Výdavky DS na osobu/mesiac podľa typu PSS a kraja	Neverejný				Verejný				Celkovo			
	Ø z celkových výdavkov	Ø z mzdových nákladov	Ø z tovarov a služieb	Počet ZSS	Ø z celkových výdavkov	Ø z mzdových nákladov	Ø z tovarov a služieb	Počet ZSS	Ø z celkových výdavkov	Ø z mzdových nákladov	Ø z tovarov a služieb	Počet ZSS
BSK	692	419	271	2	948	738	206	4	863	631	228	6
TTSK	559	410	129	8	287	282	0	1	529	396	115	9
NSK	302	262	39	5	367	282	42	8	342	274	41	13
TSK	497	381	108	4	347	232	44	1	467	351	95	5
BBSK	461	345	62	7	528	395	81	9	499	373	73	16
ŽSK	488	356	124	8	1055	858	188	4	677	523	146	12
KSK	340	272	65	15	415	337	77	2	349	280	67	17
PSK	382	308	69	47	376	300	73	26	380	305	71	73
Spolu	412	320	82	96	490	385	86	55	440	344	84	151

Výdavky DS na osobu/mesiac podľa kapacity	Neverejný				Verejný				Celkovo			
	Ø z celkových výdavkov	Ø z mzdových nákladov	Ø z tovarov a služieb	Počet ZSS	Ø z celkových výdavkov	Ø z mzdových nákladov	Ø z tovarov a služieb	Počet ZSS	Ø z celkových výdavkov	Ø z mzdových nákladov	Ø z tovarov a služieb	Počet ZSS
menej ako 40	412	320	82	95	490	385	86	55	441	344	84	150
od 41 do 100	394	313	80	1					394	313	80	1
Spolu	412	320	82	96	490	385	86	55	440	344	84	151

Výdavky ŽZ (PF) na osobu/mesiac podľa odkázanosti	Neverejný				Verejný				Celkovo			
	Ø z celkových výdavkov	Ø z mzdových nákladov	Ø z tovarov a služieb	Počet ZSS	Ø z celkových výdavkov	Ø z mzdových nákladov	Ø z tovarov a služieb	Počet ZSS	Ø z celkových výdavkov	Ø z mzdových nákladov	Ø z tovarov a služieb	Počet ZSS
0 až 2					640	528	112	1	640	528	112	1
3 až 4	352	282	67	64	359	275	61	38	355	280	65	102
5 až 6	531	397	111	32	791	637	146	16	617	477	123	48
Spolu	412	320	82	96	490	385	86	55	440	344	84	151

